



**АДМИНИСТРАЦИЯ МУНИЦИПАЛЬНОГО ОБРАЗОВАНИЯ  
БЕЛОРЕЧЕНСКИЙ РАЙОН**

**ПОСТАНОВЛЕНИЕ**

от 16.01.2013

№ 30

г. Белореченск

**О порядке оформления земельно-правовой документации,  
предназначенной для реализации инвестиционных проектов  
на территории муниципального образования Белореченский район**

В целях создания благоприятных условий для развития предпринимательской деятельности, привлечения инвестиций, предотвращения излишнего бюрократического администрирования на территории муниципального образования Белореченский район, во исполнение постановления главы администрации Краснодарского края от 28 июля 2003 года № 715 «О преодолении административных барьеров и упрощении согласительных процедур при осуществлении предпринимательской и инвестиционной деятельности», постановления главы администрации Краснодарского края от 3 сентября 2003 года № 858 «О порядке рассмотрения и согласования инвестиционных проектов на территории края», руководствуясь статьей 30 Устава муниципального образования Белореченский район, п о с т а н о в л я ю:

1. Отделу инвестиций и проектного сопровождения администрации муниципального образования Белореченский район (Елиссеева):

1.1. Осуществлять комплексное сопровождение инвестиционных проектов по принципу «одного окна»;

1.2. Определить объекты, соответствующие критериям инвестиционного проекта в соответствии с Федеральным Законом №39-ФЗ 25 февраля 1999 года «Об инвестиционной деятельности в Российской Федерации, осуществляемой в форме капитальных вложений»;

1.3. Информировать главу муниципального образования Белореченский район о фактах нарушения сроков рассмотрения и выдачи заключений, необоснованных отказов, волокиты и административных барьерах, мешающих развитию предпринимательской деятельности и бизнеса в муниципальном образовании;

1.4. Обеспечить выполнение мероприятий по рассмотрению экспертным межведомственным инвестиционным Советом при администрации Краснодарского края (далее – ЭМИС КК) возможность реализации инвестиционных про-

ектов, связанных с размещением крупных и экологически опасных объектов согласно Перечню, утвержденному постановлением главы администрации Краснодарского края от 3 сентября 2003 года № 858 «О порядке рассмотрения и согласования инвестиционных проектов на территории края»;

1.5. Осуществлять контроль за предоставлением земельных участков для размещения объектов, подлежащих рассмотрению на ЭМИС КК, только после соответствующего согласования ЭМИС КК;

1.6. Проводить оценку деклараций, ТЭО, бизнес - планов инвесторов, в том числе на соответствие стратегии инвестиционного развития и подтверждением источников финансирования, с выдачей письменного заключения.

2. Установить, что по предварительному согласованию предоставляются земельные участки для:

2.1. Государственных нужд Краснодарского края или муниципальных нужд;

2.2. Размещения линейных объектов, объектов инженерной инфраструктуры и гидротехнических сооружений;

2.3. Реализации крупных инвестиционных проектов с общей суммой капитальных вложений 10 миллионов рублей и более;

2.4. Юридических и физических лиц, служащие под увеличение имеющихся торговых и производственных площадей;

2.5. Иных установленных законодательством случаев.

3. Утвердить:

3.1. Порядок и схему оформления земельно-правовой документации по инвестиционным проектам с выделением земельных участков посредством проведения торгов (приложения № 1,2);

3.2. Порядок и схему оформления земельно-правовой документации по инвестиционным проектам с выделением земельных участков по предварительному согласованию (приложения № 3,4);

3.3 Декларацию о намерениях (приложение № 5);

3.4. Лист согласования инвестиционного проекта (приложение № 6);

4. Руководителям структурных подразделений муниципального образования Белореченский район, согласующим инвестиционные проекты, обеспечить в течение пяти рабочих дней подготовку и выдачу заключений, предварительных технических условий, согласований при оформлении земельно-правовой документации на инвестиционные проекты.

5. Признать утратившим силу постановление главы муниципального образования Белореченский район от 9 июня 2008 года №1048 «О порядке предоставления земельных участков, предназначенных для реализации инвестиционных проектов на территории муниципального образования Белореченский район».

6. Контроль за выполнением настоящего постановления возложить на заместителя главы муниципального образования Белореченский район К.А.Федоренко.

7. Постановление вступает в силу со дня его подписания.

Глава муниципального образования  
Белореченский район

И. Имгрунт

## ПОРЯДОК

оформления земельно-правовой документации по инвестиционным проектам с выделением земельных участков посредством проведения торгов

### 1. Общий отдел управления делами:

1.1 Принимает заявление о выборе земельного участка на территории муниципального образования Белореченский район, содержащее информацию о назначении объекта, предполагаемом месте его размещения, обоснование примерного размера земельного участка, испрашиваемое право на земельный участок (далее по тексту – Заявление);

1.2 В течение 1 календарного дня (далее по тексту - к.д.) передает Заявление на рассмотрение главе муниципального образования Белореченский район, для постановки резолюции о подготовке управлением архитектуры и градостроительства (Осипов) соответствующих материалов на рассмотрение заседания технического Совета по выбору и предварительному согласованию мест размещения объектов строительства и подготовки исходных данных для проектирования (далее по тексту – Технического Совета).

### 2. Управление архитектуры и градостроительства:

2.1 В течение 3 к.д. подготавливает сведения о земельном участке, содержащиеся в информационной системе обеспечения градостроительной деятельности;

2.2 В течение 7 календарных дней выносит на рассмотрение заседания Технического Совета;

2.3 Передает под опись секретарю Технического Совета пакет документов, содержащий:

- заявление;

- сведения о земельном участке, содержащиеся в информационной системе обеспечения градостроительной деятельности.

### 3. Технический Совет:

3.1 Рассматривает заявление о выборе земельного участка на территории муниципального образования Белореченский район, в течение 5 к.д. направляет в управление архитектуры и градостроительства пакет документов, содержащий:

- информацию о принятом решении в форме выписки из протокола заседания Технического Совета;

- заявление;

- сведения о земельном участке, содержащиеся в информационной системе обеспечения градостроительной деятельности.

Информация о принятом решении направляется в адрес заявителя, а также в следующие структурные подразделения администрации муниципального образования Белореченский район:

- управление имущественных отношений;
- отдел инвестиций и проектного сопровождения.

#### 4. Управление архитектуры и градостроительства:

4.1 В течение 10 к.д. со дня получения Выписки из протокола заседания комиссии Технического Совета с положительным решением, разрабатывает схему расположения земельного участка на кадастровом плане соответствующей территории, на основе документов государственного кадастра недвижимости с учетом экологических, градостроительных и иных условий использования соответствующей территории и недр в ее границах;

4.2 В течение 5 к.д. подготавливает и обеспечивает согласование постановления администрации муниципального образования Белореченский район об утверждении схемы расположения земельного участка на кадастровом плане соответствующей территории;

4.3 определяет перечень соответствующих организаций с целью проведения процедур согласования, получения экспертиз, заключений, в случаях, предусмотренных федеральными законами, в зависимости от назначения объекта, с соответствующими государственными органами, органами местного самоуправления, муниципальными организациями;

4.4 направляет в отдел инвестиций и проектного сопровождения следующий пакет документов:

- заявление;
- информацию о принятом решении в форме выписки из протокола заседания Технического Совета;
- сведения о земельном участке, содержащиеся в информационной системе обеспечения градостроительной деятельности.

- утвержденную схему расположения земельного участка на кадастровом плане соответствующей территории;

- постановление администрации муниципального образования Белореченский район об утверждении схемы расположения земельного участка на кадастровом плане соответствующей территории;

- перечень органов и организаций, определенных управлением архитектуры и градостроительства, с целью проведения процедур согласования.

#### 5. Отдел инвестиций и проектного сопровождения:

5.1 В течение 10 к.д. организует работу по согласованию с соответствующими организациями схемы расположения земельного участка на кадастровом плане соответствующей территории;

5.2 направляет в управление архитектуры и градостроительства пакет документов, содержащий:

- согласованную соответствующими службами и организациями схему расположения земельного участка на кадастровом плане соответствующей территории;

- заявление;

- информацию о принятом решении в форме выписки из протокола заседания Технического Совета;

- сведения о земельном участке, содержащиеся в информационной системе обеспечения градостроительной деятельности.

- утвержденную схему расположения земельного участка на кадастровом плане соответствующей территории;

- постановление администрации муниципального образования Белореченский район об утверждении схемы расположения земельного участка на кадастровом плане соответствующей территории.

6. Управление архитектуры и градостроительства:

6.1 с целью осуществления государственного кадастрового учета, управление архитектуры и градостроительства направляет заявителю:

- согласованную схему расположения земельного участка на кадастровом плане соответствующей территории – в 2-х экземплярах;

- постановление об утверждении схемы расположения земельного участка на кадастровом плане соответствующей территории – в 1 экземпляре;

6.2 информирует заявителя о необходимости предоставления в управление имущественных отношений заявления о предоставлении земельного участка, кадастрового паспорта земельного участка, декларации о намерениях, по утвержденной настоящим постановлением форме (по согласованию).

*В соответствии с пунктом 4 статьи 34 Земельного Кодекса РФ, заявитель обеспечивает за свой счет выполнение в отношении земельного участка кадастровых работ и обращается с заявлением об осуществлении государственного кадастрового учета этого земельного участка в порядке, установленном Федеральным законом "О государственном кадастре недвижимости".*

6.3 передает под опись в управление имущественных отношений следующий пакет документов:

- заявление;

- информацию о принятом решении в форме выписки из протокола заседания Технического Совета;

- сведения о земельном участке, содержащиеся в информационной системе обеспечения градостроительной деятельности.

- утвержденную схему расположения земельного участка на кадастровом плане соответствующей территории;

- постановление администрации муниципального образования Белореченский район об утверждении схемы расположения земельного участка на кадастровом плане соответствующей территории;

- согласованную соответствующими службами и организациями схему расположения земельного участка на кадастровом плане соответствующей территории.

## 7. Управление имущественных отношений:

7.1 принимает заявление от заинтересованных лиц о предоставлении земельного участка со следующим пакетом документов:

- кадастровый паспорт земельного участка в трех экземплярах;
- декларация о намерениях;

7.2 в течение 1 календарного дня передает Заявление на рассмотрение главе муниципального образования Белореченский район;

7.2 с целью организации работы по получению технических условий подключения объекта к сетям инженерно-технического обеспечения и платы за подключение объектов к сетям инженерно-технического обеспечения, в течение 1 к.д. направляет в отдел инвестиций и проектного сопровождения следующий пакет документов:

- заявление;
- информацию о принятом решении в форме выписки из протокола заседания Технического Совета;
- сведения о земельном участке, содержащиеся в информационной системе обеспечения градостроительной деятельности.
- утвержденную схему расположения земельного участка на кадастровом плане соответствующей территории;
- постановление администрации муниципального образования Белореченский район об утверждении схемы расположения земельного участка на кадастровом плане соответствующей территории;
- согласованную соответствующими службами и организациями схему расположения земельного участка на кадастровом плане соответствующей территории;
- кадастровый паспорт земельного участка в трех экземплярах;
- декларация о намерениях.

## 8. Отдел инвестиций и проектного сопровождения:

8.1 с момента получения документов, указанных в пункте 7.2 настоящего Порядка, организует работу по сопровождению всех стадий реализации инвестиционного проекта по принципу «одного окна»;

8.2 в соответствии с постановлением Правительства РФ от 13 февраля 2006 года № 83 «Об утверждении Правил определения и предоставления технических условий подключения объекта капитального строительства к сетям инженерно-технического обеспечения и Правил подключения объекта капитального строительства к сетям инженерно-технического обеспечения», запрашивает в управлении архитектуры и градостроительства информацию о предельных параметрах разрешенного строительства (реконструкции) объектов капитального строительства, соответствующих данному земельному участку. Срок предоставления информации – 5 к.д.;

8.3 в течение 15 к.д. организует работу по получению технических условий подключения объекта к сетям инженерно-технического обеспечения и платы за подключение объектов к сетям инженерно-технического обеспечения;

8.4 передает в управление имущественных отношений следующий пакет документов:

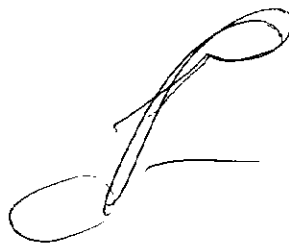
- заявление;
- информацию о принятом решении в форме выписки из протокола заседания Технического Совета;
- сведения о земельном участке, содержащиеся в информационной системе обеспечения градостроительной деятельности.
- утвержденную схему расположения земельного участка на кадастровом плане соответствующей территории;
- постановление администрации муниципального образования Белореченский район об утверждении схемы расположения земельного участка на кадастровом плане соответствующей территории;
- согласованную соответствующими службами и организациями схему расположения земельного участка на кадастровом плане соответствующей территории;
- кадастровый паспорт земельного участка в трех экземплярах;
- декларация о намерениях.
- технические условия подключения объекта к сетям инженерно-технического обеспечения и платы за подключение объектов к сетям инженерно-технического обеспечения.

9. Управление имущественных отношений:

9.1 в течение 5 к.д. обеспечивает проведение работ по оценке рыночной стоимости права аренды земельного участка;

9.2 в соответствии с постановлением главы муниципального образования Белореченский район от 21 сентября 2007 года №2082 «О проведении на территории муниципального образования Белореченский район торгов по продаже земельных участков или права на заключение договоров аренды земельных участков, находящихся в ведении органов местного самоуправления Белореченский район», обеспечивает проведение открытого аукциона по продаже права на заключение договора аренды земельного участка не более чем через 35 к.д. с момента получения технических условий подключения объекта к сетям инженерно-технического обеспечения и платы за подключение объектов к сетям инженерно-технического обеспечения.

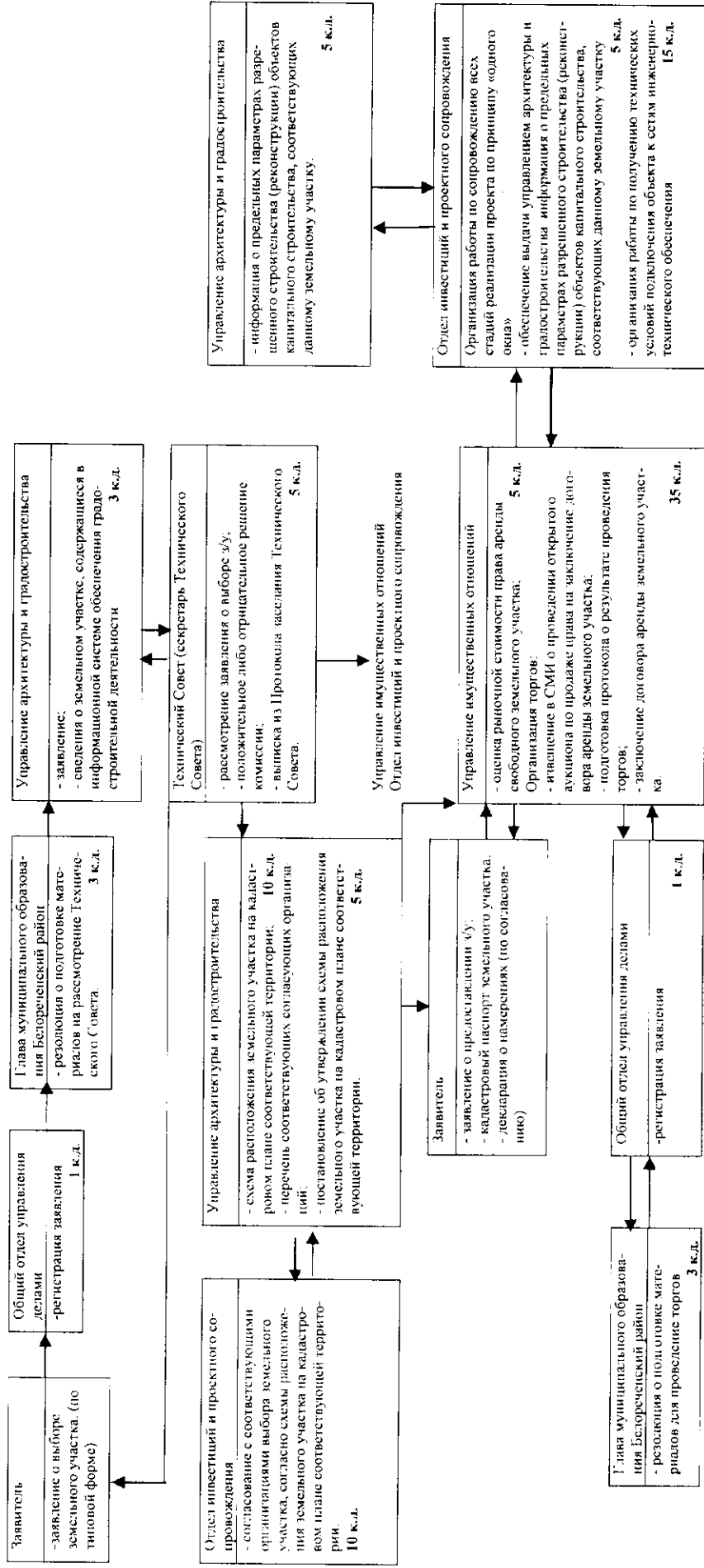
Заместитель главы  
муниципального образования  
Белореченский район



К.А. Федоренко



**СХЕМА**  
**Оформления земельно-правовой документации по инвестиционным проектам**  
**с выделением земельного участка посредством проведения торгов**



**Заместитель главы муниципального образования**  
**Белореченский район**

К.А. Федоренко

## ПОРЯДОК

оформления земельно-правовой документации по инвестиционным проектам с выделением земельных участков по предварительному согласованию

### 1. Общий отдел управления делами:

1.1 принимает заявление о выборе земельного участка на территории муниципального образования Белореченский район, содержащее информацию о назначении объекта, предполагаемом месте его размещения, обоснование примерного размера земельного участка, испрашиваемое право на земельный участок (далее по тексту – Заявление), технико-экономическое обоснование инвестиционного проекта с общей суммой капитальных вложений 10 миллионов рублей и более (за исключением пункта 2.4. настоящего постановления);

1.2 в течение 1 календарного дня (далее по тексту - к.д.) передает Заявление на рассмотрение главе муниципального образования Белореченский район, для постановки резолюции о подготовке управлением архитектуры и градостроительства (Осипов) соответствующих материалов на рассмотрение заседания технического Совета по выбору и предварительному согласованию мест размещения объектов строительства и подготовки исходных данных для проектирования (далее по тексту – Технического Совета).

### 2. Управление архитектуры и градостроительства:

2.1 в течение 3 к.д. подготавливает сведения о земельном участке, содержащиеся в информационной системе обеспечения градостроительной деятельности;

2.2 в течение 7 календарных дней выносит на рассмотрение заседания Технического Совета;

2.3 передает под опись секретарю Технического Совета пакет документов, содержащий:

- заявление;
- технико-экономическое обоснование инвестиционного проекта с общей суммой капитальных вложений 10 миллионов рублей и более (за исключением пункта 2.4. настоящего постановления);
- сведения о земельном участке, содержащиеся в информационной системе обеспечения градостроительной деятельности.

### 3. Технический Совет:

3.1 рассматривает заявление о выборе земельного участка на территории муниципального образования Белореченский район, в течение 5

к.д. направляет в управление архитектуры и градостроительства пакет документов, содержащий:

- информацию о принятом решении в форме выписки из протокола заседания Технического Совета;
- заявление;
- сведения о земельном участке, содержащиеся в информационной системе обеспечения градостроительной деятельности.

Информация о принятом решении направляется в адрес заявителя, а также в следующие структурные подразделения администрации муниципального образования Белореченский район:

- управление имущественных отношений;
- отдел инвестиций и проектного сопровождения.

#### 4. Управление архитектуры и градостроительства:

4.1 в течение 10 к.д. со дня получения Выписки из протокола заседания комиссии Технического Совета с положительным решением, разрабатывает схему расположения земельного участка на кадастровом плане соответствующей территории, на основе документов государственного кадастра недвижимости с учетом экологических, градостроительных и иных условий использования соответствующей территории и недр в ее границах;

4.2 в течение 5 к.д. подготавливает и обеспечивает согласование постановления администрации муниципального образования Белореченский район об утверждении схемы расположения земельного участка на кадастровом плане соответствующей территории;

4.3 определяет перечень соответствующих организаций с целью проведения процедур согласования, получения экспертиз, заключений, в случаях, предусмотренных федеральными законами, в зависимости от назначения объекта, с соответствующими государственными органами, органами местного самоуправления, муниципальными организациями;

4.4 результаты выбора земельного участка оформляет актом о выборе земельного участка для строительства, а в необходимых случаях и для установления его охранной или санитарно-защитной зоны. К данному акту прикладывает утвержденные органом местного самоуправления схемы расположения каждого земельного участка на кадастровом плане соответствующей территории в соответствии с возможными вариантами их выбора;

4.5 направляет в отдел инвестиций и проектного сопровождения следующий пакет документов:

- заявление;
- информацию о принятом решении в форме выписки из протокола заседания Технического Совета;
- сведения о земельном участке, содержащиеся в информационной системе обеспечения градостроительной деятельности.
- утвержденную схему расположения земельного участка на кадастровом плане соответствующей территории;

- постановление администрации муниципального образования Белореченский район об утверждении схемы расположения земельного участка на кадастровом плане соответствующей территории;

- акт о выборе земельного участка для строительства, с целью проведения процедур согласования.

5. Отдел инвестиций и проектного сопровождения:

5.1 с момента получения документов, указанных в пункте 4.5 настоящего Порядка, организывает работу по сопровождению всех стадий реализации инвестиционного проекта по принципу «одного окна»;

5.1 в течение 10 к.д. организывает работу по согласованию акта о выборе земельного участка для строительства;

5.2 пакет документов, указанный в пункте 4.5 настоящего Порядка дополняет согласованным актом о выборе земельного участка для строительства.

6. Управление архитектуры и градостроительства:

6.1 в течение 2 к.д. обеспечивает публикацию информации о формировании земельного участка посредством предварительного согласования в газете «Огни Кавказа»;

6.2 по истечению 30 к.д. со дня публикации, в течение 5 к.д. подготавливает и обеспечивает согласование постановления о предварительном согласовании места размещения объекта, утверждающее акт о выборе земельного участка в соответствии с одним из вариантов выбора земельного участка, или об отказе в размещении объекта.

6.3 с целью осуществления государственного кадастрового учета, управление архитектуры и градостроительства направляет заявителю:

- согласованную схему расположения земельного участка на кадастровом плане соответствующей территории – в 2-х экземплярах;

- постановление об утверждении схемы расположения земельного участка на кадастровом плане соответствующей территории – в 1 экземпляре;

6.4 информирует заявителя о необходимости предоставления в управление имущественных отношений заявления о предоставлении земельного участка, кадастрового паспорта земельного участка, декларации о намерениях, по утвержденной настоящим постановлением форме (по согласованию).

*В соответствии с пунктом 4 статьи 34 Земельного Кодекса РФ, заявитель обеспечивает за свой счет выполнение в отношении земельного участка кадастровых работ и обращается с заявлением об осуществлении государственного кадастрового учета этого земельного участка в порядке, установленном Федеральным законом "О государственном кадастре недвижимости".*

6.5 передает под опись в управление имущественных отношений следующий пакет документов:

- заявление;

- информацию о принятом решении в форме выписки из протокола заседания Технического Совета;

- сведения о земельном участке, содержащиеся в информационной системе обеспечения градостроительной деятельности.

- утвержденную схему расположения земельного участка на кадастровом плане соответствующей территории;

- постановление администрации муниципального образования Белореченский район об утверждении схемы расположения земельного участка на кадастровом плане соответствующей территории;

- согласованный акт о выборе земельного участка для строительства, с целью проведения процедур согласования;

- постановления о предварительном согласовании места размещения объекта.

7. Управление имущественных отношений:

7.1 принимает заявление о предоставлении земельного участка по предварительному согласованию места размещения объекта со следующим пакетом документов:

- кадастровый паспорт земельного участка в трех экземплярах;

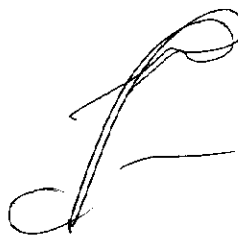
- декларация о намерениях;

7.2 в течение 1 календарного дня передает Заявление на рассмотрение главе муниципального образования Белореченский район;

7.3 в течение 5 к.д. подготавливает и обеспечивает согласование постановления о предоставлении в аренду земельного участка;

7.4 в течение 3 к.д. обеспечивает заключение договора аренды земельного участка.

Заместитель главы  
муниципального образования  
Белореченский район



К.А. Федоренко

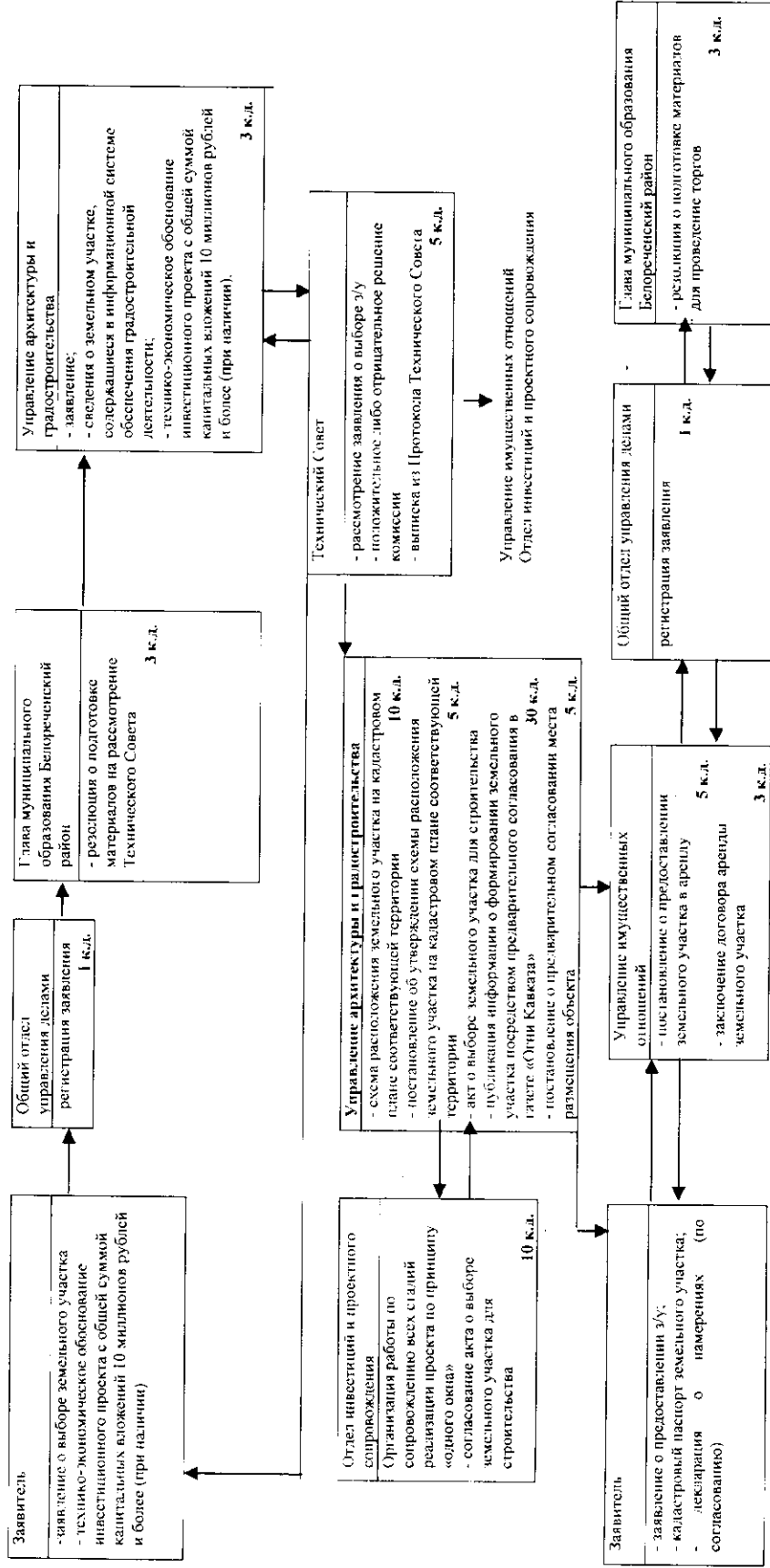
ПРИЛОЖЕНИЕ № 4

к постановлению администрации  
муниципального образования  
Белореченский район

от 16.01.2013 № 30

СХЕМА

Оформления земельно-правовой документации по инвестиционным проектам  
с выделением земельного участка посредством проведения торгов



Заместитель главы  
муниципального образования  
Белореченский район

К.А. Федоренко

ПРИЛОЖЕНИЕ № 5  
 к постановлению администрации  
 муниципального образования  
 Белореченский район  
 от 16.01.2013 № 30

Декларация о намерениях

(наименование объекта, предлагаемого к размещению (реконструкции, расширению))

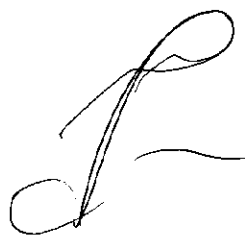
№ п/п	Основные параметры и потребности предприятия, другие данные	Характеристики параметров в соответствующих единицах, возможности и источники удовлетворения потребностей, другие данные
1	2	3
1.	Наименование предприятия и его ведомственная принадлежность, почтовый адрес, телефон	Указывается полное наименование предприятия, его почтовый адрес, ФИО руководителя, контактный телефон.
2.	Финансовые ресурсы, необходимые для реализации проекта (млн. руб.), в том числе раздельно: а) собственные; б) привлеченные, в том числе: - банковский кредит (желательная процентная ставка, срок кредитования в месяцах, залог для получения кредита); - средства соинвестора;	Указываются источники капитальных вложений, общий объем капитальных вложений.
3.	Численность рабочих и служащих – человек.	Указывается количество работающих. При реконструкции или расширении предприятия приводится численность работающих до и после реконструкции или расширения.
4.	Потребность предприятия в топливно-энергетических ресурсах – в соответствующих единицах.	Указывается потребность или прирост потребности предприятия в электроэнергии, тепле, газе.
5.	Потребность предприятия в водных ресурсах – тыс. куб. м в сутки, для водоотвода из рек – куб. м в секунду.	Указывается раздельно потребность в воде на производственные цели и хозяйственно-бытовые нужды. При реконструкции (расширении) предприятия указываются размеры потребности в воде до реконструкции (расширения) и после неё. При водооборотной системе приводятся объемы повторно и оборотно используемой воды, объем

№ п/п	Основные параметры и потребности предприятия, другие данные	Характеристики параметров в соответствующих единицах, возможности и источники удовлетворения потребностей, другие данные
		забора свежей воды. Источники водоснабжения указываются отдельно для производственных и хозяйственно-бытовых нужд.
6.	Водоотведение – тыс. куб. метров в сутки.	Указывается количество (изменение количества) производственных и хозяйственно-бытовых стоков на предприятии, методы очистки и качество сточных вод, условия и места сброса стоков, объем сбрасываемых стоков по категориям (промышленные, сельскохозяйственные, хозяйственно-бытовые и др.)
7.	Потребность предприятия в земельных ресурсах – га.	
8.	Планируемая к выпуску продукция, работы, услуги.	
9.	Ориентировочные сроки строительства (реконструкции или расширения) предприятия.	Указываются ориентировочные сроки начала и окончания строительства (с выделением очередей).
10.	Потребность в размещении информации об инвестиционном проекте в свободном доступе в сети Интернет, а также путем прямой рассылки, опубликования материалов, издания специализированных брошюр	Да или нет.

Подпись руководителя  
М.П.

Расшифровка подписи

Заместитель главы  
муниципального образования  
Белореченский район



К.А. Федоренко



ПРИЛОЖЕНИЕ № 6

к постановлению администрации  
муниципального образования  
Белореченский район  
от 16.01.2013 № 30

ЛИСТ СОГЛАСОВАНИЯ  
инвестиционного проекта

Наименование проекта	
Местоположение	
Площадь земельного участка (кв.м.)	

Дата регистрации заявления в общем отделе управления делами	Дата получения заявления управлением архитектуры	Дата рассмотрения заявления на заседании технического Совета	Дата получения выписки из Протокола ТС от делом инвестиций и проектного сопровождения

Наименование службы (органа)	Дата поступления документов	Дата возврата документа	Наименование документа	Установленный срок согласования	Отметка о соблюдении
Управление архитектуры и градостроительства			Сведения о земельном участке, содержащаяся в информационной системе обеспечения градостроительной деятельности	3 календарных дня	
			Схема расположения земельного участка на кадастровом плане соответствующей территории	10 календарных дней	
			Информация об организациях, необходимых для проведения процедур согласования		
			Постановление об утверждении схемы расположения земельного участка на кадастровом плане соответствующей территории	10 календарных дней	
			Акт о выборе земельного участка для строительства (при предварительном согласовании)		

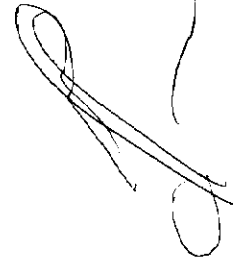
Наименование согласующих организаций,  Отдел инвестиций и проектного сопровождения				Согласование	5 календарных дней
				Согласование	5 календарных дней
				Согласование	5 календарных дней
				Согласование	5 календарных дней
				Согласование	5 календарных дней
				Согласование	5 календарных дней
				Согласование	5 календарных дней
				Согласование	5 календарных дней
				Согласование	5 календарных дней
				Согласование	5 календарных дней
Управление архитектуры и градостроительства				Публикация информации о формировании земельного участка посредством предварительного согласования (при предварительном согласовании)	30 календарных дней
				Постановление о предварительном согласовании места расположения земельного участка (при предварительном согласовании)	5 календарных дней
<b>Дата передачи управлением архитектуры и градостроительства заявлено следующие материалы:</b> - согласованная схема расположения земельного участка на кадастровом плане соответствующей территории; - постановление об утверждении схемы расположения земельного участка на кадастровом плане соответствующей территории;			<b>Дата передачи управлением архитектуры и градостроительства в управление имущественных отношений следующие материалы:</b> - заявление;		

<ul style="list-style-type: none"> <li>- сведения о земельном участке, содержащиеся в информационной системе обеспечения градостроительной деятельности;</li> <li>- выписка из протокола Технического Совета;</li> <li>- согласованная схема расположения земельного участка на кадастровом плане соответствующей территории;</li> <li>- постановление об утверждении схемы расположения земельного участка на кадастровом плане соответствующей территории;</li> <li>- согласованный акт о выборе земельного участка (при предварительном согласовании);</li> <li>- постановление о предварительном согласовании места размещения объекта (при предварительном согласовании).</li> </ul>	
<p><b>Дата подачи заявления в управление имуществом отношений в управлении земельного участка с последующим пакетом документов:</b></p> <ul style="list-style-type: none"> <li>- кадастровый паспорт земельного участка;</li> <li>- технико-экономическое обоснование инвестиционного проекта с общей суммой капитальных вложений 10 миллионов рублей и более (при предварительном согласовании);</li> <li>- декларация о намерениях (по согласованию).</li> </ul>	

<p>Управление архитектуры и градостроительства</p> <p>Отдел инвестиций и проектного сопровождения</p> <p>ОАО «Белореченскрайгаз»</p>			<p>Информация о предельных параметрах разрешенного строительства (реконструкции) объектов капитального строительства, соответствующих данному земельному участку</p> <p>Организация работы по определению технических условий подключения объекта к сетям инженерно-технического обеспечения и платы за подключение объектов к сетям инженерно-технического обеспечения</p> <p>Технические условия</p>	<p>5 календарных дней</p> <p>20 календарных дней</p> <p>15 календарных дней</p>
--	--	--	--	---

<p>ОАО «НЭСК-Электросети»          Филиала «Белореченская электросеть»          ГУП КК «Белореченские городские электрические сети»/ Белореченские РРЭС «Адыгейские электрические сети»</p>		<p>Технические условия</p>	<p>15 календарных дней</p>	
<p>МУП «Горводоканал»</p>		<p>Технические условия</p>	<p>15 календарных дней</p>	
<p>Управление имущественных отношений</p>		<p>Отчет об определении рыночной стоимости права аренды свободного земельного участка</p>	<p>5 календарных дней</p>	
		<p>Извещение о проведении открытого аукциона по продаже права на заключение договора аренды земельного участка</p>	<p>35 календарных дней</p>	
		<p>Проведение открытого аукциона по продаже права на заключение договора аренды земельного участка</p>		
		<p>Постановление о предоставлении в аренду земельного участка (при предварительном согласовании)</p>	<p>5 календарных дней</p>	
		<p>Договор аренды земельного участка.</p>	<p>3 календарных дня</p>	

Заместитель главы  
 муниципального образования  
 Белореченский район



К.А. Федоренко